

Faluszemináriumi kutatások a Szent István Egyetemen

Dr. Molnár Melinda Ph.D.

egyetemi docens (RGVI)

nagyne.molnar.melinda@gtk.szie.hu

Az előadás vázlatja

1. A faluszemináriumi műhely célja
2. A vizsgált helyszínek és kiválasztásuk
3. Az eddigi eredmények
4. ..és egy kis ízelítő

A faluszemináriumi kutatások

Célja: a területi folyamatok monitoringozása

(a társadalmi, gazdasági folyamatok változásának nyomon követése néhány kiválasztott helyszínen)

Haszna:

- a hallgatóink az elméleti ismereteket a gyakorlatban is láthatják
- fejlődik a hallgatók önálló kutatói kompetenciája
- a hallgatók lehetőséget kapnak tudományos szócikk írására
- a kutatási eredményeinket közzé tesszük a falu és a regionális szakma számára

Az eddigi vizsgált helyszínek

2007-2008: Siklód (Románia, Hargita megye)

2009: Bag (Pest megye)

2010: Komlóska (Borsod-Abaúj-Zemplén megye)

2011: Baks (Bács-Kiskun megye)

2012: Tiszaladány (Borsod-Abaúj-Zemplén megye)

2013: Pázmánd (Fejér megye)

2014: Átány (Heves megye)

2015: Hollókő (Nógrád megye)

2016: Egercsehi (Heves megye)

Település neve	Kiválasztás indoka; a kérdés, amelyre választ kerestünk
Siklód	Mi a jelene és jövője egy zárt, szigetszerű elhelyezkedésű határon túli színmagyar falunak a Sóvidék szélén?
Bag	Mi változott meg a néphagyomány-őrzéséről híres faluban az M3-as autópálya megépülése után? Hogyan él együtt a cigány-magyar közösség?
Komlóska	Hogyan őrzi identitását egy ruszin falu Magyarországon? Milyen újításokkal vált Komlóska a „Zemplén gyöngyszemévé”?
Baks	Milyen a sorsa egy tradicionálisan fóliakertészetre berendezkedett, alig több mint 60 éves falunak Ópusztaszer szomszédjában? Hogyan él együtt a cigány-magyar közösség?
Tiszaladány	Milyen a sorsa egy tradicionálisan állattartásra berendezkedett, eredetileg Szabolcs vármegyéhez tartozott Tokaj melletti Alföld peremi falunak? Hogyan él együtt a cigány-magyar közösség?
Pázmánd	Milyen egy időközi választásokkal sújtott, de számos közösségi reformot végrehajtó, eredetileg szlovák falu jelene a Velencei-tó közvetlen közelében, a Budapesti agglomeráció peremén?

Település neve	Kiválasztás indoka; a kérdés, amelyre választ kerestünk
Átány	Hogyan néz ki egy hátrányos helyzetű térség faluja? Mit tehet egy falu, ha a földművelésen, jószágtartáson kívül nincs más munkalehetőség? Hogyan él együtt a cigány-magyar közösség?
Hollókő	Miként őrzi a falu világörökséggként saját palóc kultúráját? Kik lakják a falut? Kik és hogyan ismerték fel a világhírrel együtt járó üzleti lehetőségeket? Mi a fejlődés gátja és motorja ma?
Egercsehi	Miként vált a rendszerváltás vesztesévé ez a bányaipari múltú falu? Mi a kiút? Hogyan él együtt a cigány-magyar közösség?

A faluszemináriumi műhely szakmai eredményei

Kutatási helyszín	Publikációs eredmény	Konferenciák
Siklód (2007-2008)	Acta Regionis Rurum 1.: 11 cikk (hallgatók és oktató-kutatók munkája) Acta Regionis Rurum 2.: 13 cikk (hallgatók és oktató-kutatók munkája) további 2 cikk	3 konferencia-előadás 2 TDK-munka
Bag (2009)	Acta Regionis Rurum 3.: 16 cikk (hallgatók és oktató-kutatók munkája) további 2 cikk	4 konferencia-előadás 1 TDK-munka 9 poszter a Kutatók Éjszakáján Gödöllőn
Komlóska (2010)	Acta Regionis Rurum 4.: 14 cikk (hallgatók és oktató-kutatók munkája) további 1 cikk	1 konferencia-előadás 1 TDK-munka 8 poszter a Kutatók Éjszakáján Gödöllőn
Baks (2011)	Acta Regionis Rurum 5.: 10 cikk (hallgatók és oktató-kutatók munkája) további 1 cikk	2 konferencia-előadás
Tiszaladány (2012)	Acta Regionis Rurum 6.: 15 cikk (hallgatók és oktató-kutatók munkája) további 2 cikk	1 konferencia-előadás 1 TDK-munka 12 poszter a Kutatók Éjszakáján Gödöllőn
Pázmánd (2013)	Acta Regionis Rurum 7.: 12 cikk (hallgatók és oktató-kutatók munkája)	A 12 fős falukutató tábor bemutatkozása a Kutatók Éjszakáján Gödöllőn Kötetbemutatóval egybekötött workshop

A faluszemináriumi műhely szakmai eredményei

Kutatási helyszín	Publikációs eredmény	Konferenciák
Átány (2014)	Acta Regionis Rurum 7.: 11 cikk (hallgatók és oktató-kutatók munkája) további 2 cikk	3 konferencia-előadás A falukutató tábor bemutatkozása a Kutatók Éjszakáján Gödöllőn Kötetbemutatóval egybekötött workshop
Hollókő (2015)	Acta Regionis Rurum 8.: 14 cikk (hallgatók és oktató-kutatók munkája) további 3 cikk	3 konferencia-előadás 1 TDK-munka 9 poszter a Kutatók Éjszakáján Gödöllőn Kötetbemutatóval egybekötött workshop
Egercsehi (2016)	Acta Regionis Rurum 9.: 14 cikk (hallgatók és oktató-kutatók munkája) további 1 cikk	1 konferencia-előadás Közeljövőben: kötetbemutatóval egybekötött workshop

A faluszemináriumi kutatások publikációja

ACTA REGIONIS RURUM



Szent István Egyetem Gazdaság- és Társadalomtudományi Kar

A GAZDASÁG- ÉS TÁRSADALOMTUDOMÁNYI KAR
50 ÉVES JUBILEUMA ALKALMÁBÓL

A Faluszeminárium

c. kurzus
hallgatói és oktatói kutatómunkájának
előtanulmányai

I. kötet



Gödöllő
Szent István Egyetem
2007.

A cigány-magyar együttélés vizsgálata

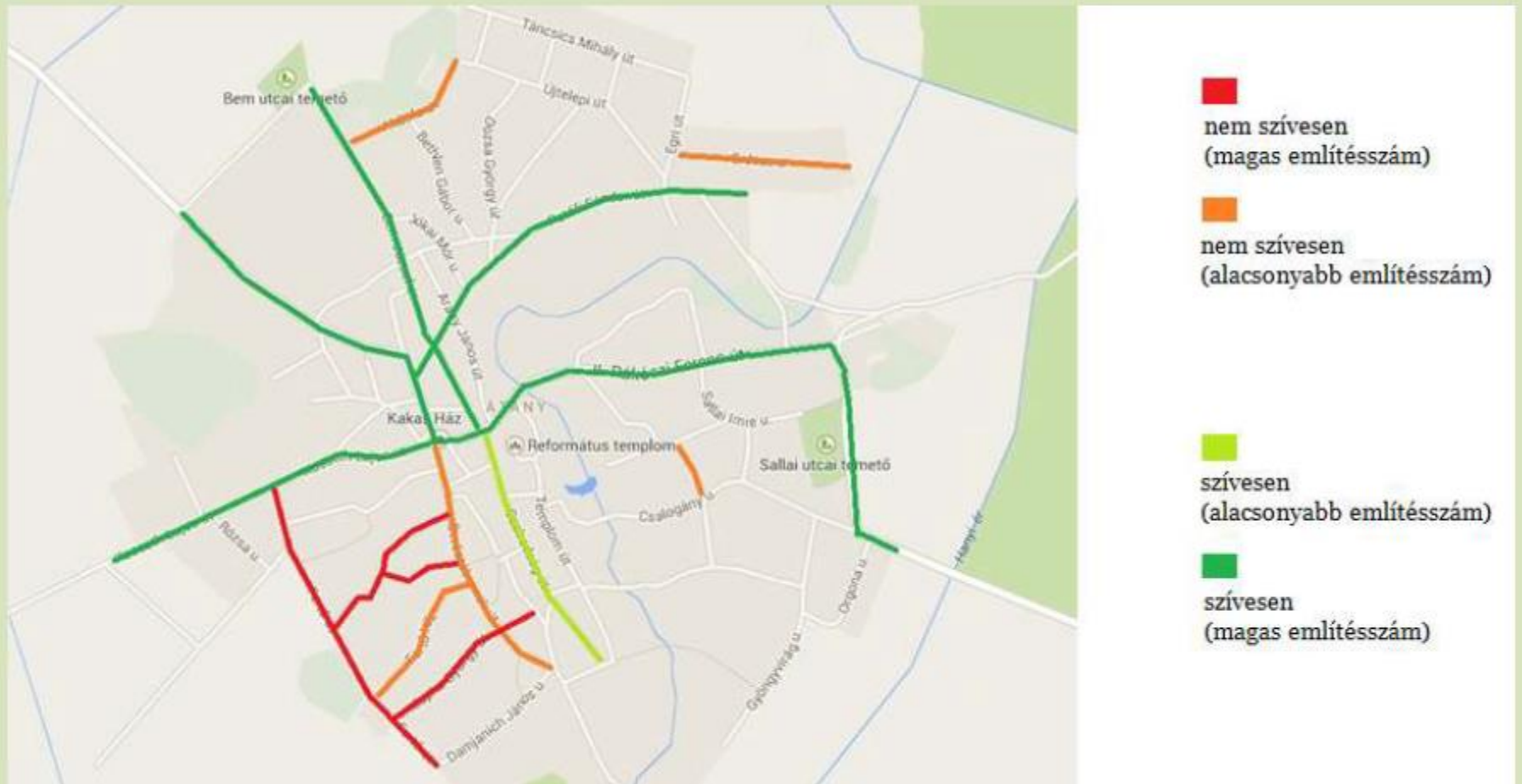
- **Alapelv:** úgy gyűjteni a vizsgált térre vonatkozóan információt, ahogyan azt az egyén/a vizsgált csoport látja, megéli.
- **Kiindulópont:** a cigány kisebbség térbeli előfordulása a tér *értékére* is kivetül.
- **Módszer:** Mentális térképezés (kérdőíves felmérés)
 1. Ahol a településen önálló cigányszegregátum van:
„Van-e különbség az egyes településrészek között? Mi a különbség lényege?”
 2. Ahol a településen élő cigányság térben diszpergálódva fordul elő:
„A településen belül hol lakna/hol nem lakna semmiképp? Miért?”

Átány (cigányok térben diszpergálódva)

- falukutató 2014 nyarán
- összesen: 107 kérdőív (háztartások 20%-a)



Átány (cigányok térben diszpergálódva)



Átány (cigányok térben diszpergálódva)



Forrás: az utcakép-elemzés alapján szerkesztette Vitéz Bálint- Bogárdi Tünde

Eredmények

- A falu központja a szívesen lakott, jobb helyzetű településrész.
Indoklás: viszonylag jó közbiztonság, érzelmi kötődés, a cigány népesség alacsonyabb mértékű előfordulása
- Nem szívesen: a „falú széle”, a „kömlői rész”, a cigányság által lakott utcák.
Indoklás: a cigányság magas aránya, problémák a közbiztonsággal, az épített környezet pusztulása/pusztítása
- Felszámolódo településrészek: a fejekben úgy léteznek, mintha nem is volnának (a falu még élő részeinek egy része mentálisan már halott).

Baks (cigányság szegregátumban)

- falukutatás 2011 nyarán
- összesen: 155 kérdőív (háztartások közel 20%-a)

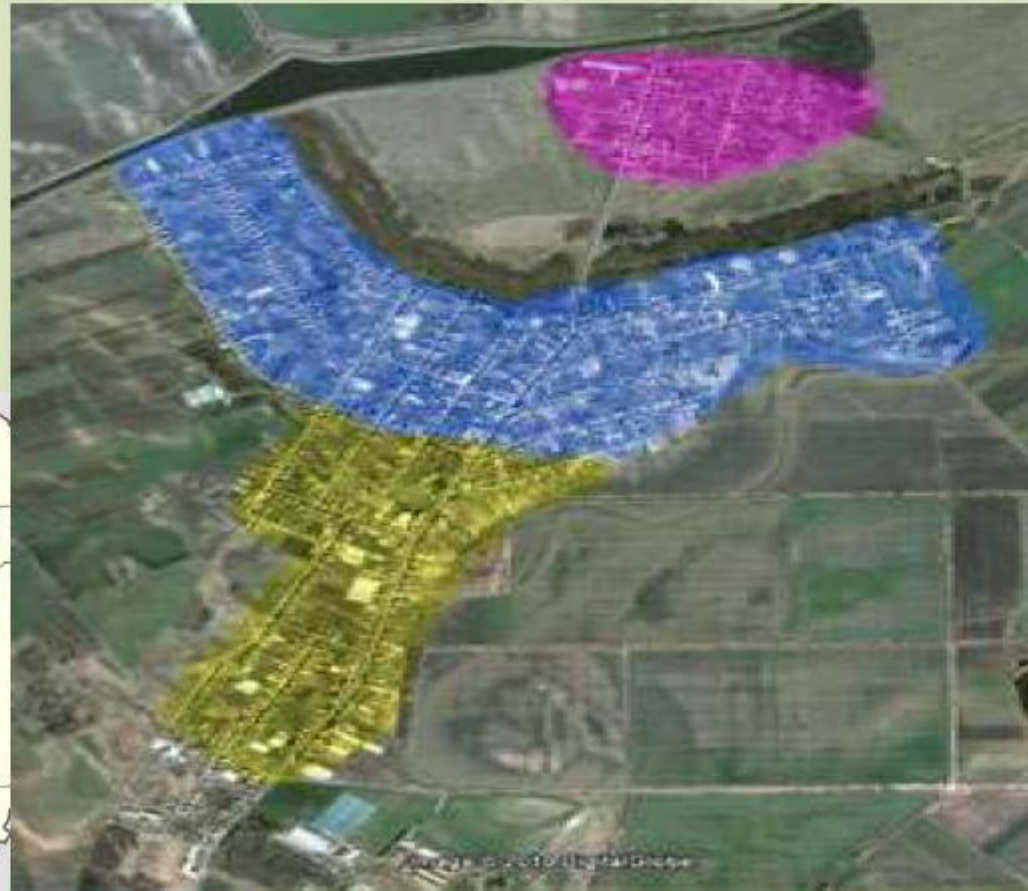


Baks (cigányság szegregátumban)

Rózsaszín: Máriatelep

Kék: Szőlő

Sárga: Major



Eredmények

Máriatelep megítélése minden településrész nézőpontjából nézve kritikus.

A Szőlőben, Majorban élők véleménye Máriatelepről:

- A kívül élők a „problémás” baksi élet helyeként jelölték meg.
- A negatív véleményt nem a közvetlen tapasztalás formálta.

A Máriatelepen élők véleménye a saját életterükről:

- A Mária telepen élők véleménye ellentmondásos (pozitív és negatív vélemények is).
- A Telep korábbi problémamentes cigány-magyar együttélésébe éket vert, hogy idegen, a közösségi normákra tekintettel nem levő családok költöztek ide.

A cigány-magyar együttélés mentális térképezésének tapasztalatai I.

- Elkülönülnek a fejekben a negatív és pozitív értéktartalmú utcák, utcarészek, településrészek.
- A negatív értéktartalom szorosan összefügg a cigányság életterének térbeli elhelyezkedésével.
- Az etnikus tér nem csupán a lakóhely határaival rajzolódik ki; a mindennapi érintkezésekben más szinten is (iskola, bolt).

A cigány-magyar együttélés mentális térképezésének tapasztalatai II.

A többségi társadalom véleményformálásáról:

- Általában a többségi társadalom a cigányság által lakott települési életteret meglehetősen egységesen negatívan ítéli meg („nyomor”, „szegénység”, „bűnözés”).
- Diszpergált szituációban a többségi társadalom az etnikus tér tényleges határához egy pufferzónát is hozzácsatol.
- Szegregátum esetén sok esetben tényleges tapasztalás nélkül alakul ki a vélemény a többségi társadalomban.

A cigány-magyar együttélés mentális térképezésének tapasztalatai III.

A cigányság véleményformálásáról

- A cigányság is érzékeli, hogy a település értéktérképe nem homogén.
- A többségi társadalom által adott válaszokhoz hasonlóan általában a cigányság is megfogalmazza a saját életteréről a „negatív” képet.
- A saját életterüket egyáltalán nem tekintik egységesen negatívnak.
- Gettósodás nem csak szegregátumban alakulhat ki, és nem is minden szegregátum tekinthető gettónak.

Köszönöm a megtisztelő figyelmet!

